



L'ARCHITECTURE, VECTEUR DE LA TRANSITION ÉCOLOGIQUE

Le 31 janvier 2023

L'ARCHITECTURE, VECTEUR DE LA TRANSITION ÉCOLOGIQUE

Webinaire 1

Intervenants :

Yolaine Paufichet - CNOA - Architecte DPLG, gérante Y3 architectes, élue au Conseil national de l'Ordre des Architectes

Djamel Klouche Architecte et urbaniste, associé fondateur de l'AUC, agence d'architecture et d'urbanisme à Paris. Professeur à l'école Nationale supérieure d'architecture de Versailles
Grand Prix National d'Urbanisme 2021

Michelle Larue-Charlus, docteure en philosophie, ancienne directrice générale de l'aménagement de la Ville de Bordeaux et aujourd'hui Consultante en stratégies territoriales

Mathieu Luca, architecte, paysagiste concepteur. Il développe une pratique entre la conception d'espaces paysagers, la maîtrise d'œuvre urbaine et une exploration des modes de représentation du vivant, des cycles naturels et des processus climatiques pour entrevoir partout de nouvelles formes de cohabitations entre l'homme et l'environnement.

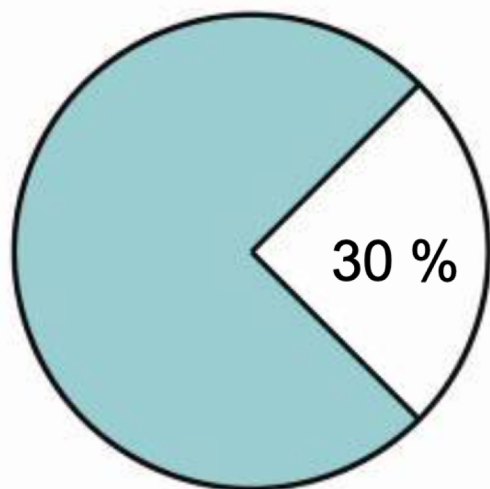
Modérateurs :

Pablo Katz, architecte et urbaniste, président de l'Académie d'architecture, a été représentant en Europe du Conseil Professionnel d'Architecture et d'Urbanisme (CPAU) de l'Argentine et membre du groupe d'experts travaillant pour la ville de Buenos-Aires.

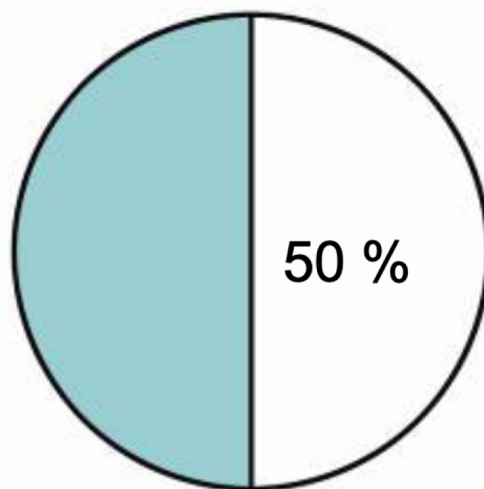
Monica Lebrao Sendra, responsable architecture, urbanisme et paysage à l'Institut français

EVOLUTION DE LA POPULATION URBAINE MONDIALE

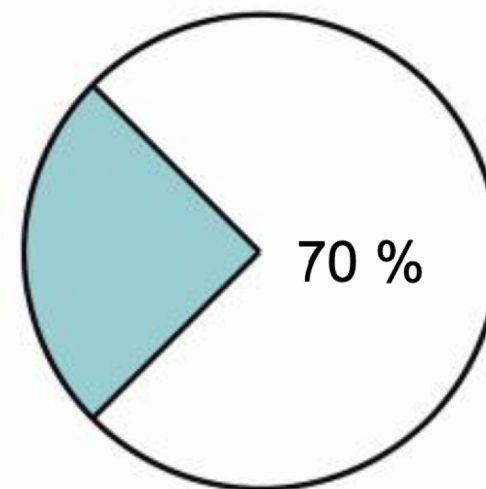
1950



2000



2025



EVOLUTION DE LA POPULATION URBAINE MONDIALE

- **En 1950 il existait 2 agglomérations de plus de 10 millions de habitants,**
- **Elles étaient 3 en 1975**
- **Et 23 actuellement.**

CROISSANCE URBAINE // EXPANSION URBAINE

- **Croissance urbaine:** croissance naturelle et prévisible des territoires urbanisés (« urban growth »)
- **Expansion urbaine:** surconsommation des espaces qui amplifie le phénomène (« urban sprawl »)

Les ressources naturelles sont limitées
mais nous persistons dans
un modèle d'occupation de l'espace
fondé sur la consommation
d'énergies non renouvelables.

DENSITES MOYENNES PAR TIPE D'HABITAT

Logement individuel : 5/10 logements/ha

Logement intermédiaire : 25 Logements/ha

Logement collectif: 70 Logements/ha

DENSITE MOYENNE DES LOGEMENTS EN FRANCE: 10,2 I/ha

CONSEQUENCE → CONGESTION
temps, pollution, consommation énergétique



LOGEMENTS INDIVIDUELS ET ZONES COMMERCIALES



CONSEQUENCE DE LA PERIURBANISATION – DANS LE MONDE

S'IMPERMEABILISENT CHAQUE ANNEE

300 000 KM² DE SUPERFICIES NATURELLES

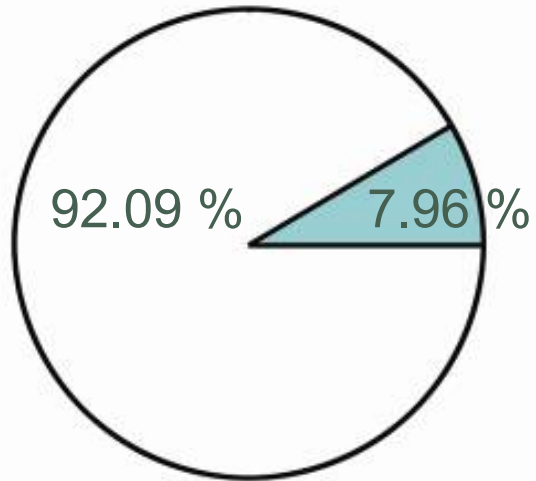
(l'équivalent de la superficie de l'Italie)



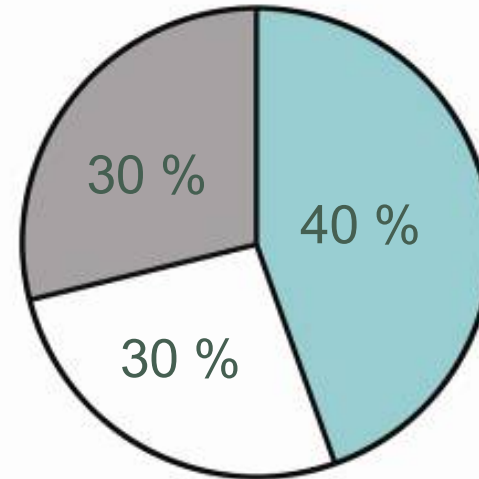
ILOTS DE CHALEUR



LES ENERGIES



Energies renouvelable
Energies NON renouvelables



Edifices (logements-bureaux)
Transport
Industrie

IMPACT DU SECTEUR DU BATIMENT SUR L'ENVIRONNEMENT

40% DES CONSOMMATIONS ANNUELLES D'ENERGIE

23% DES EMISSIONS DE GAZ A EFFET DE SERRE

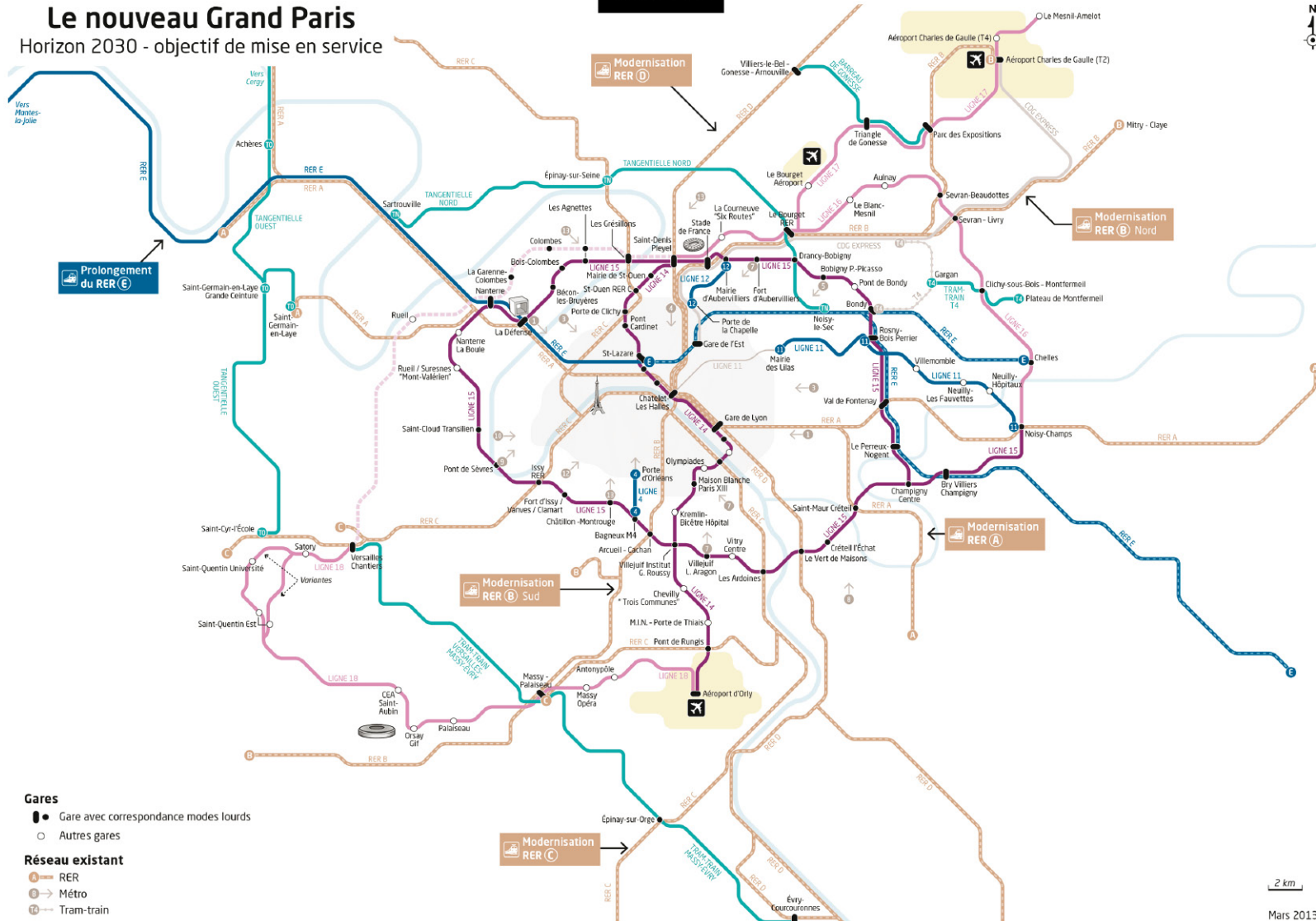
40% DE LA POLLUTION DE L'EAU POTABLE

50% DE LA PRODUCTION DES DECHETS

Le nouveau Grand Paris

Horizon 2030 - objectif de mise en service

2013 - 2030



Gares

- Gare avec correspondance modes lourds
- Autres gares

Réseau existant

- RER
- Métro
- Tram-train

2 km

Mars 2013

CHONGQING

ORLANDO

HYDERABAD

LONDRES

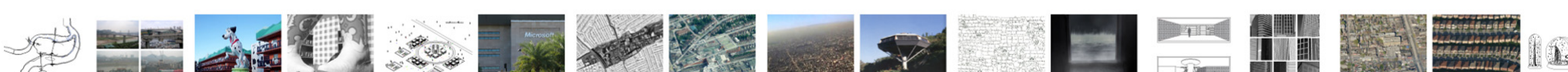
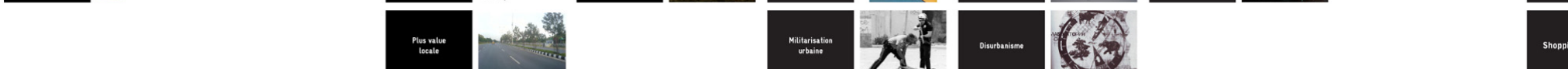
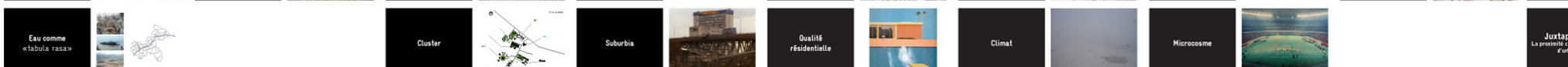
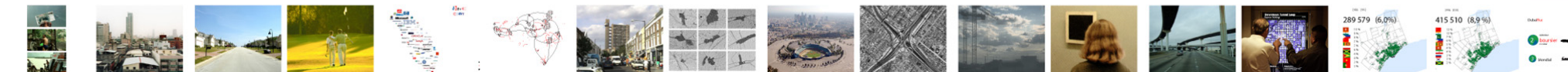
LOS ANGELES

ST PETERSBOURG

HOUSTON

TORONTO

DUE





"Singapore is a city without qualities (maybe that is an ultimate form of deconstruction and even freedom)".
 Sans qualités, parce que, comme l'homme sans qualités², elle refuse de se laisser tirer le portrait et enfermer dans un cadre, parce qu'elle ne supporte pas d'être 'définie' et ne veut pas qu'on la réduise à son métier (chef d'entreprise). Sans qualités parce qu'elle voudrait tout faire, être la ville autosuffisante face au monde, et qu'elle sait bien que ce n'est pas possible.

Dans une ville où le projet et la réalité correspondent à peu près à la même chose, où la quasi totalité du terrain est détenue par l'Etat et gérée par son bras armé l'Urban Redevelopment Authority, la maquette devient une question de survie. L'exiguïté de son territoire fait que Singapour a besoin de la planification. La ville devient un champ d'expérimentations sans limite. Même le socle de la maquette est extensible : en 1959, l'île mesurait 581 km² ; aujourd'hui elle a atteint 699 km² et son expansion n'est pas achevée. Singapour a gagné du terrain sur la mer en grignotant sur la topographie : la côte s'est étendue, les collines ont diminué, quelques îlots périphériques ont disparu de la carte. Singapour est devenue plus grande mais plus plate, plus abstraite. La ville comme maquette : Garden City ou Corporate Campus géant ?



"Après l'icôneclisme du communisme il y aura un second luddisme plus efficace, aidant les chinois vers la 'terre désirée' - l'économie de marché - mais sans la décadence, la démocratie, le désordre, les troubles, la cruauté de l'Ouest."³
 Il y a comme un objectif commun à Singapour, un objectif d'efficacité qui concerne tout le monde. Singapour, par sa taille, et par sa position dans le monde (elle est entourée d'ennemis potentiels), se doit de prendre les bonnes décisions et d'avancer "sans chipoter".
 Tout est mis en oeuvre pour tendre vers cette efficacité. Avec un régime méritocratique et des slogans comme 'Live, Work and Play' et 'Make Singapore a place to Cherish' l'Etat véhicule l'idée que le bien de l'entreprise est le bien commun de tous.

Avec un processus de transformation rapide et une politique d'ajustements permanents, Singapour est une ville de l'obsolescence accélérée. Il suffit à l'Autorité d'augmenter le potentiel d'un site déjà développé pour enclencher l'action des promoteurs. Une majorité de 80% des copropriétaires (rarement résidents) d'une tour condominium autorise la vente «en bloc» du terrain, des constructions et, surtout, des droits à construire, à un nouvel investisseur. Celui-ci réalisera une opération dont la principale qualité, hormis la plus-value réalisée par les uns et les autres au passage, tient dans l'effet d'annonce et le marketing : concept, slogans, rumeur urbaine. C'est, toujours, l'ultime adresse. Evidemment, avant même que la construction soit achevée, un autre bureau de vente, encore plus design, vient annoncer la péremption prématurée de l'opération : sur un terrain voisin, la prochaine adresse encore plus ultime de Singapour.



PRIME MINISTER RALLY
 Chaque année, le 9 août, lors du National Day, une parade a lieu dans la ville et le premier ministre (Lee Hsien Loong, fils du père fondateur de Singapour) fait un discours devant un public dosé et trié sur le volet, retransmis en direct à la télévision. C'est le Prime Minister Rally.
 Le discours s'apparente plutôt à celui d'un chef d'entreprise un peu cool, tenue relaxe, grand sourire détendu, qui multiplie les anecdotes pour divertir le public et surtout pour l'instruire des lignes stratégiques de l'année à venir.
 Lors du discours de 2008, il se saisit de sujets variés tels que le



problème de la natalité, à travers une anecdote sur les agences matrimoniales (un homme arrive en songes à ses rendez-vous) ou la censure, en montrant comment fonctionne le QJK (système qui permet de transformer un téléphone portable en camera vidéo).
 Mot de la fin : "Please put emphasis on marriage, on family. Make these your priorities, have a full and happy life".

Let me show you. I have a handphone here, it's an ordinary Nokia handphone. It's a handphone which has a little programme loaded in it called QJK. And what QJK does is to turn this handphone into a video camera. If I click it, it will turn on,



become a video camera and furthermore it will stream the picture immediately onto the Internet, onto my website. So if I turn on the camera now, I'm filming you now, you look on my website, you can see yourself. I think we must make sure we see the upstarts people too. Slight delay, but it works. So please wave, you're on candid camera. There you are, simple as that. I've just made our first non-political video. So we've got to allow political videos, but with some safeguards. Some things are obviously alright, factual footage, documentaries, recordings of live events, I think National Day Rally, surely no problem. But I think some things should still be off limits. If you make a political commercial which is purely made-up material, partisan stuff, footage distorted to create a slanted



impression, I think those should still be off limits. In between, what is okay and what is not okay, there will be grey areas, but I think we can deal with this, just as we deal with it for non-political films, we have censorship, we have classification standards, it depends on subjective judgments, but we've worked out a workable system, a panel applies their minds, they make a judgment. I think we can work something out, but the overriding consideration is to preserve the integrity and the quality and the honesty of our political discourse. Keep it straight, keep it serious, think carefully about serious matters which concern our lives.⁴



SINGAPOUR

Singapour a 43 ans, c'est jeune pour un pays. Mais en 43 ans elle a su développer des stratégies efficaces pour capter les richesses et se développer, en capitalisant sur l'expérience acquise pour constamment s'améliorer. Avec un comportement un peu tyrannique (aux dernières élections présidentielles il n'y avait qu'un seul candidat), Singapour est une entreprise en 'catching up' permanent avec la concurrence. Une entreprise qui sait faire des profits.

Ajustements

Singapour est une ville en mutation perpétuelle vers un prochain état. C'est l'ajustement permanent : la ville n'est jamais figée. Aucune action n'est jamais vraiment définitive. Comme une entreprise qui revoit constamment ses objectifs, Singapour remodèle perpétuellement la maquette qui la fabrique. Singapour "is catching up with itself".



¹ KOOLHAAS Rem, *Singapore Singhai* in S.M.L.L.J., 010 Publishers, Rotterdam, 1995

² MUSEI, Robert.

³ Extrait du discours de Lee Hsien Loong du 9 août 2008

Reconstruction



Pendant la deuxième guerre mondiale Munich a été détruite à 45% (le centre à 70%).⁴ Munich a fait le choix d'une reconstruction du centre à l'identique, le choix de renouer avec l'image d'une ville d'arts et de centre touristique. Ce choix conservateur est-il le point de départ d'une modernité équilibrée, aimable ?

Recyclage



A partir des années 60, Munich a favorisé un développement à l'intérieur de la zone dense, plutôt que de poursuivre l'étalement urbain consécutif à la motorisation individuelle. Le recyclage d'anciennes friches industrielles, militaires ou ferroviaires est un des leviers de ce développement. D'énormes réserves foncières ont été activées. Par exemple, le déménagement de l'aéroport dans le Nord de Munich a libéré des terrains pour le parc d'exposition (transféré du centre ville) et un nouveau quartier, Neu-Riem (15 000 emplois, 7 500 logements, 200 ha de parc).⁵

Géographie comme aménité



Munich tire une grande partie de son attractivité de sa situation géographique : caractère rural des environs, proximité des lacs et des Alpes... Cette valeur ajoutée géographique pénètre jusqu'au cœur de la ville par un corridor écologique qui suit la rivière Isar et intègre le parc 'Englischer Garten' (plus de 4 km²). Habiter à Munich, c'est pouvoir, quand on veut, se baigner dans un lac des environs ou dans la rivière en plein centre ville, partir en randonnée ou skier dans les Alpes. La géographie comme aménité ou comme stimulant pour le marché de l'immobilier ?



'BMW'
L'histoire et l'image du constructeur automobile sont étroitement liées à la ville de Munich. Fondée en 1916, la Bayerische Motoren Werke AG occupe toujours 50 ha au Nord du parc olympique. A côté de l'usine mère, qui avait été complètement détruite pendant la guerre, se trouvent le siège social avec sa tour quadricylindrique, le musée BMW et le 'BMW World', centre d'exposition et de livraison, ouvert en 2007. Le groupe BMW a plus de 100 000 employés dans le monde dont 35 000 à Munich même.⁶ Avec l'implantation de Siemens, MBB, EADS... Munich représente la success story de l'industrie de pointe en Allemagne.



'PARC OLYMPIQUE'
Les JO 1972 ont accéléré le développement de Munich vers une ville high-tech en déclenchant de nombreux projets, notamment la construction du métro. Le complexe sportif principal intégré dans l'Olympiapark transmet une nouvelle image de la ville et du pays. Une des trois buttes des 5 millions de m³ de décombres de ville détruite par la guerre a été intégrée dans le parc 'Olympiaberg'.⁷



'OKTOBERFEST'
Le folklore joue un rôle important dans l'image de Munich. Depuis 1810, sa célébration culmine avec la fête de la bière. Tous les ans, fin septembre, pendant deux semaines, la ville accueille plus de 6 millions de visiteurs à la Theresienwiese. En 2007, 6,7 millions litres de bière vendus (soit 30% de la production annuelle des brasseries munichoises), 500 000 poulets grillés, ... Entre fête foraine, spectacle folklorique et débauche tolérée, la fête de la bière met la ville en état d'urgence tout en participant de son économie.



'REAMEGEMENT GÄRTNERPLATZ'
La place a été aménagée en 1866 comme 'Schmuckplatz' (place décorative inaccessible au public). Replantée provisoirement après la guerre, elle a servi ces dernières années de lieu de regroupement pour les fêtards. Le réaménagement de la place en 2006 se calque sur le dessin historique, mais conserve cet usage public.⁸

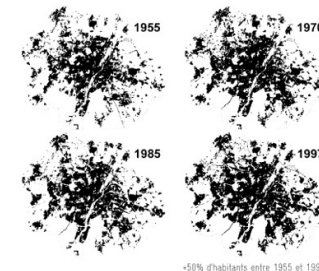


MUNICH

Il fait bon vivre dans la capitale de la Bavière. Située au Nord des Alpes, traversée par l'Isar et de grands espaces verts, entourée de grands lacs, elle attire touristes, populations, entreprises... Le taux de croissance démographique de Munich est parmi les plus élevés d'Allemagne. Entre high-tech et folklore, Munich a su développer un modèle de croissance raisonnée à partir de la conscience du fait que son environnement constitue son principal atout. Munich est aussi la ville la plus chère d'Allemagne.

Croissance raisonnée

L'agglomération de Munich est restée exceptionnellement compacte comparée à beaucoup d'autres agglomérations Européennes. L'aire urbaine a grandi beaucoup plus lentement que la population.¹



+50% d'habitants entre 1955 et 1997



¹ EEA report 10/2006
² München war egypten, catalogue d'exposition, Landeshaupstad München, 2004
³ BMW Group
⁴ Landeshaupstad München

Colonisation⁶



Sous administration Britannique entre 1885 et 1960, Lagos possède un réseau d'infrastructures relativement développé. La quasi totalité des espaces liés à ces infrastructures urbaines (talus des voies de circulation, espaces souterrains, passages aériens, voies ferrées désaffectées et bas-côtés) est occupée par une économie secondaire. Ce qui peut sembler être une économie fragile et individuelle, est en réalité un secteur de plus en plus puissant de l'économie lagossienne. Actuellement de grandes firmes comme Universal Steel ont investi dans cette économie d'interstices.

"Go slow market" la congestion permanente comme générateur économique



Lagos est une métropole sans espace public au sens propre du terme. Pourtant, tout espace non-privé est massivement investi. L'espace extérieur, un sol continu sans trottoir ni séparation, est support à la circulation automobile ainsi qu'à toutes sortes d'activités, surtout commerciales. À Lagos, commerce et circulation automobile sont très fortement liés. Le terme go-slow (ralentissement) désigne l'embouteillage continu et omniprésent. C'est une situation marchande florissante et très active dans laquelle des milliers de Lagosiens vendent tous types de produits sur les grandes artères de la métropole. Le go-slow est un état transitoire, qui s'accroît pendant la journée, aux heures de pointe des déplacements urbains habituels.⁷



LAGOS

"The most awful city... I want to go there!"⁸

Lagos est aujourd'hui la métropole dont le rythme de croissance est le plus rapide au monde. Sa population augmente de plus de 1 000 habitants par jour⁹. On estime que Lagos deviendra la troisième métropole mondiale d'ici 2020, avec plus de 90% de bidonvilles⁴. Selon le mythe de Lagos, la métropole Nigérienne est une condition invivable pour un non-lagossien. Lagos est un exemple extrême de la modernité. Une métropole de 14 millions d'habitants constituée uniquement de situations multiples.

Macrocosme¹

La métropole comme un seul environnement physique et psychique

Lagos est une forme extrême de la métropole africaine. À ce jour il n'en existe aucune cartographie précise. Les images aériennes montrent une substance urbaine quasi uniforme qui semble s'étendre à l'infini, une substance constituée de toitures en tôle, cars jaunes, parpaings, marchés en mouvement. Ce macrocosme semble former "un seul environnement physique et psychique"⁵.

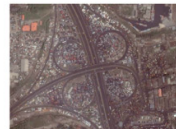


Recyclage comme condition de survie



Lagos recycle tout. Sans avoir une conscience écologique très développée, Lagos est le théâtre quotidien d'un recyclage d'échelle métropolitaine. Recyclage d'appareils électroniques, de matériaux de construction, de déchets métalliques, de matières plastiques, de déchets ménagers... Les lieux dans lesquels cette activité économique majeure prend place peuvent suggérer un certain archaïsme et un fonctionnement désordonné. Néanmoins, un regard plus attentif fait monter à la surface³ une auto-organisation particulièrement efficace articulant et maîtrisant tous les cycles du recyclage, de la collecte au tri et à la revente.

Planification flexible



Les infrastructures lagossiennes, sorties de leur contexte fait de bidonvilles et de colonisation massive, évoquent l'image d'une métropole planifiée non-finie. Les 75 ans de colonisation britannique ont marqué le territoire avec un réseau d'infrastructures performant mais inachevé. Ce socle qui est aujourd'hui un support pour les situations les plus diverses, a été une condition préalable à l'explosion démographique et économique de la métropole Nigérienne. Aujourd'hui ces infrastructures sont souvent détournées de leur fonction initiale et sont utilisées différemment. Dans le film *Lagos Wide and Close*, Rem Koolhaas parle d'un cycle de la planification, une condition qui laisse méditer sur la planification comme geste cohérent et rationnel mais, assez paradoxalement, qui redonne espoir en la planification comme support flexible, une condition préalable qui peut générer des libertés.



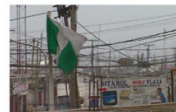
'Go Slow'



'No Go'



MARCHÉ D'ALABA



ALABA



CARREFOUR DE JANKARA



RECYCLAGE À JANKARA



LE TRAIN À OSHODI



OSHODI

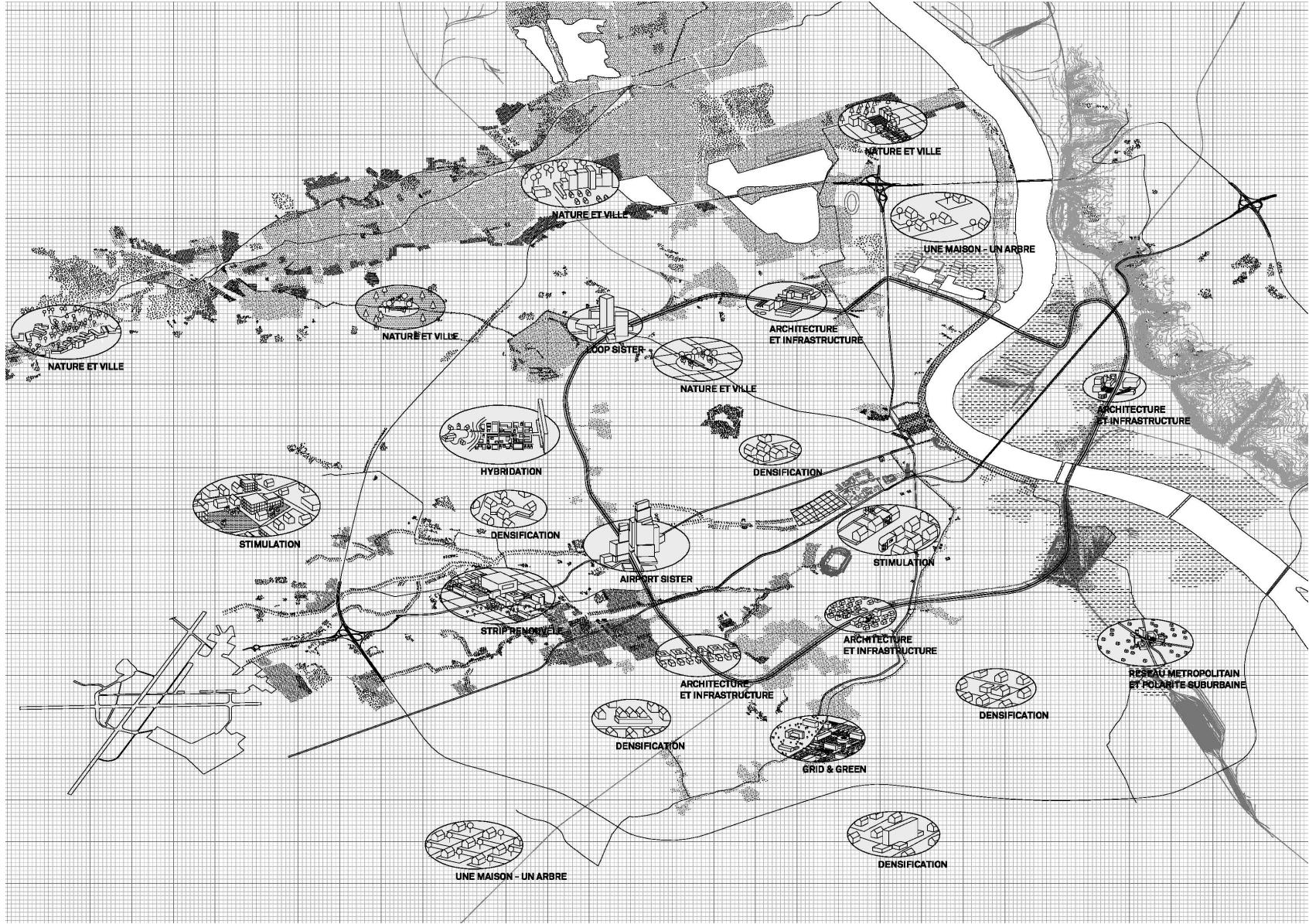
¹ R. KOOLHAAS Rem, *Lagos in Motion*, Actar, 2000
² citation empruntée à SEU Margaret, *Lagos, the City on the Edge*, Belhaven Press, 1991
³ BURDETT Ricky, SUDJIC Deyan, *The Endless City*, Phaidon, 2007
⁴ DAN IS Mike, *Le jeu des mégapoles : de l'explosion urbaine au bidonville global*, La Découverte, 2006
⁵ VAN DER HAAR, Bregje, *Lagos Wide and Close - an interactive journey into an exploding city*, VPRO, 2005



50 000

How does one build 500 00 new dwellings within reach a growing public transport system in the next 15 years ? In asking this question straightaway, the CUB (Communauté Urbaine de Bordeaux) is seeking to renew their metropolitan agenda by focusing on precise development issues and all the complexity they carry. This is an opportunity to question not only housing production but also the whole spectrum of metropolitan life.

L'AUC's proposition examines the way the metropolis is lived in, both at a domestic and at a wider scale. How the different ways of living in a metropolis weave into Bordeaux's emerging new identity - the emerging of Bordeaux as an livable metropolis is the new agenda.



BO
ZAR
ARCHI
TEC
TURE

Exhibition
16.03 > 15.04.2012

THREE VISIONS
FOR A METROPOLIS

KCAP
ARUP
ZUS
SYSTEMATICA SPA

BRU
ssels
—
2040



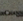



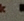
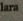

Studio 012 / Bernardo
Secchi & Paola Viganò
CREAT
Egis Mobilité
TU München
Idea Consult
Karbon'

51N4E / I'AUC /
Bureau Bas Smets
Mint
Chôros
Urban Solutions

PALEIS VOOR
SCHONE KUNSTEN,
BRUSSEL
PALAIS
DES BEAUX-ARTS,
BRUXELLES
CENTRE
FOR FINE ARTS,
BRUSSELS
WWW.BOZAR.BE | +32 (0)2 507 82 00

REGIONAL
SUSTAINABLE
DEVELOPMENT
PLAN Brussels

An initiative of the Brussels-Capital Region in the framework of the making of the Regional Sustainable Development Plan

afrc          

A+
REGIOE TOEGESCHRIJF VOOR ARCHITECTUUR
REDE BRUSSEL D'ARCHITECTURE



Annecy 2050

«Une ville polyvalente, solidaire, confortable et durable»

UN NOUVEAU CONFORT CLIMATIQUE



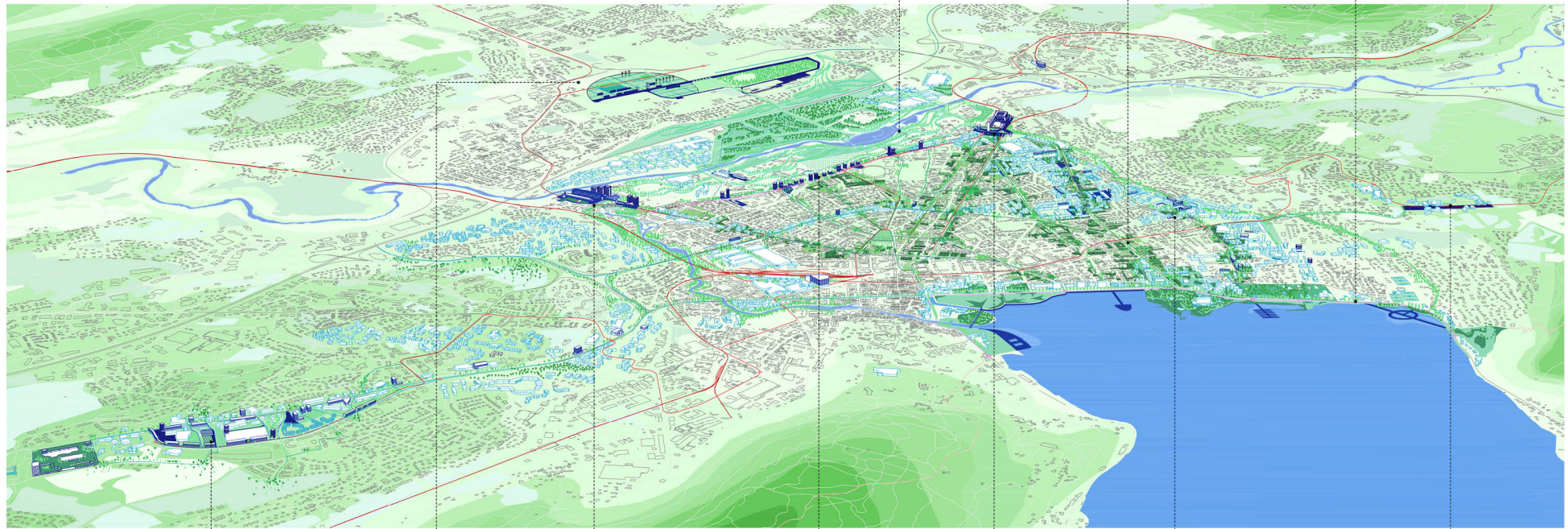
A. Le parc du Vallon, pièce maîtresse de la couronne de parc



B. La plaine des Fins, une ville parc



C. Un front de Lac renouvelé



UNE SERIE DE PROJETS



1. L'Avenue d'Aix les bains
«Associer habitat, travail et production»



2. Aeroport
«Un agro campus, grenier d'Annecy»



3. Forges de Cran
«Ouvrir le patrimoine pour un quartier hybride»



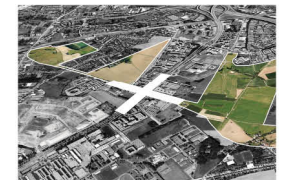
4. Le boulevard du Fier
«Nouvelle façade de la plaine et porte d'entrée du vallon»



5. Le centre commercial carrefour
«Hub d'entrée de ville et lieu de destination»



6. L'héritage moderne
«Adapter, hybrider, intensifier la ville existante»



7. Le campus
«Une ville apprenante plus urbaine»

Webinaire 2 : le 24/02/2023 à 14h, L'architecture, actrice de la fabrique de la ville

Intervenants

- **Alicia Orsini**, ORMA architecture (AJAP)
- **Ingrid Taillandier**, agence ITAR Architecte
- **Anna Chavepayre**, collectif encore, architecte
- **Aline Rodrigues Lefort**, atelier Provisoire Architects
- **Xavier Brunnquell**, Brunnquell & André Architectes

Modératrices :

Anne Sophie Keher, présidente, Réseau des Maisons de l'Architecture

Monica Lebrao Sendra, responsable architecture, urbanisme et paysage à l'Institut français

Webinaire 3 : 31/03/2023 à 14h : Territoires et Arts, l'architecture comme trait d'union

Intervenants :

- **Nicolas Delon**, architecte - Encore Heureux
- **Laure Gayet**, urbaniste - Légendes urbaines et atelier Approche.s ! dédié à l'implication des habitants dans les études urbaines.
- **Yvan Detraz**, architecte, directeur Bruit de Frigo
- **Mengzhi Zheng**, artiste
- **Clara Hedouin**, artiste

Modérateurs :

Fabrizio Gallanti, directeur d'Arc en Rêve

Monica Lebrao Sendra, responsable architecture, urbanisme et paysage à l'Institut français.

25 rue de Tolbiac
75013 Paris

www.institutfrancais.com

facebook.com/institutfrancais.pageofficielle



@IFParis



@if_officiel



Institut français

